

Lage der Lärmmessstellen (MS):



Datenquelle: GeolInformation Bremen, Eigenbetrieb des Landes Bremen, ATKIS DOP-C, 2006

und  Behörden für Geoinformation,
Landentwicklung und
Liegenschaften  Landesvermessung +
Geodateninformation
Niedersachsen

Gesamtjahr 2007

	MS 1	MS 2		MS 4	MS 5	MS 6	MS 7	MS 8	MS 9	MS10
$L_{eq}(3)$	51,1	52,9		56,3	56,3	51,3	54,2	53,1	53,3	47,3
$N_{korr.}$	10464	14588		17259	18569	11772	16995	12045	13143	4927
$N_{korr.}/N_{gesamt}$	23	32,1		38	40,1	25,9	37,4	26,5	28,9	10,8
Höchster $L_{A,S}$	89,7	93,6		101	108,8	90,3	95,4	93	92,2	85,8

Begriffserklärung

$L_{eq}(3)$ = Energieäquivalenter Dauerschallpegel in Dezibel (dB(A))

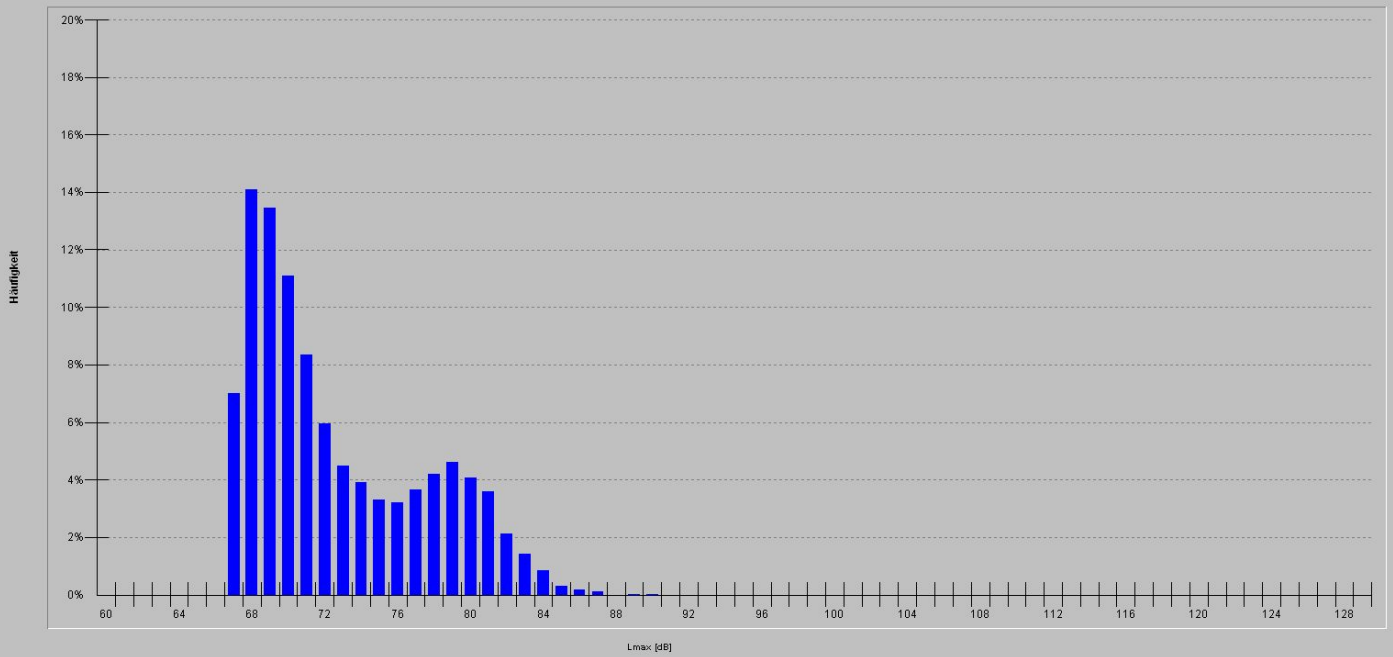
$N_{korr.}$ = Anzahl der von der Messanlage registrierten Fluglärmereignisse

N_{gesamt} = Gesamtzahl der Fluglärmereignisse

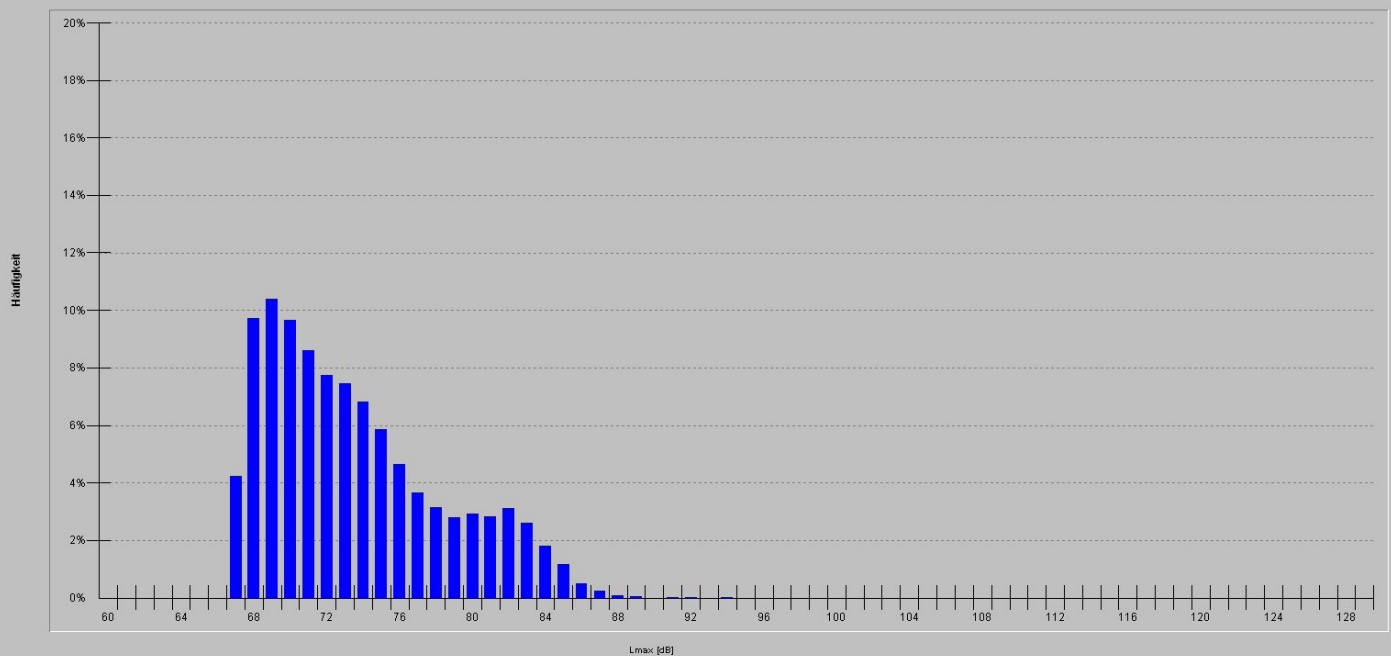
$L_{A,S}$ = Einzelschallpegel (A-bewertet) in Dezibel (dB(A))

Pegelverteilungen

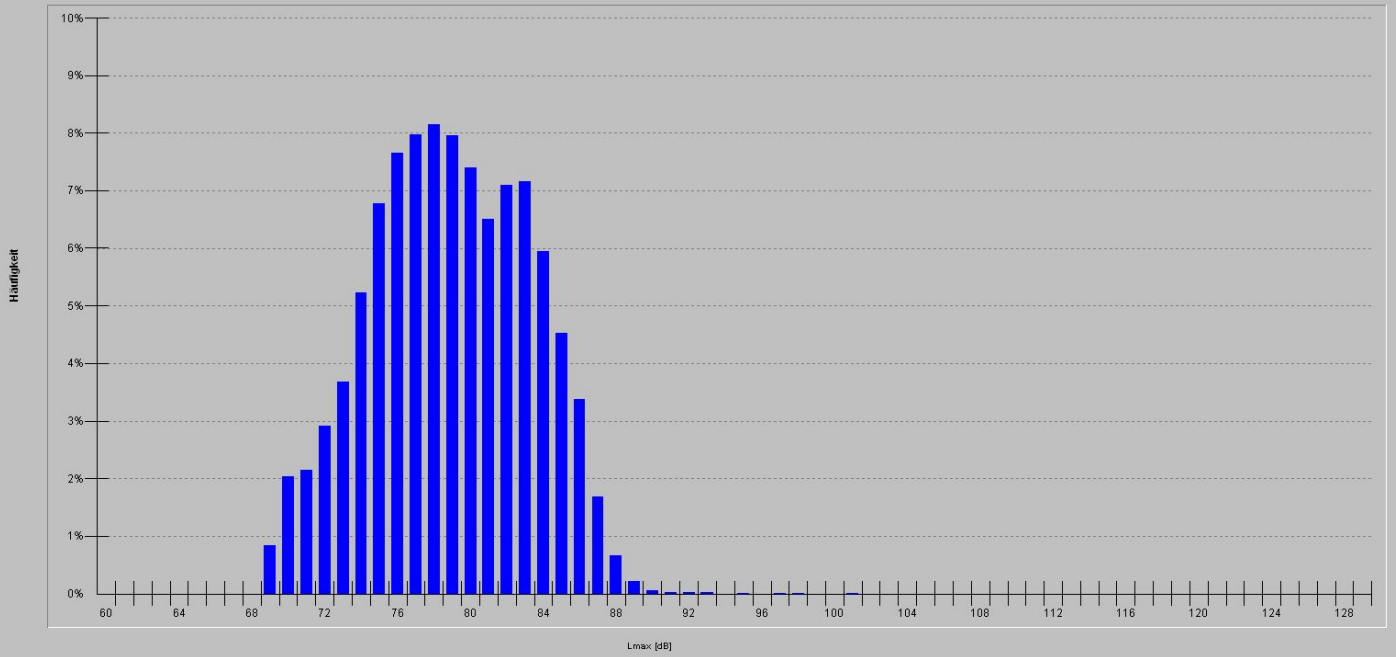
Maximalpegel-Verteilung korr. Lärmereignisse
MP01 2007



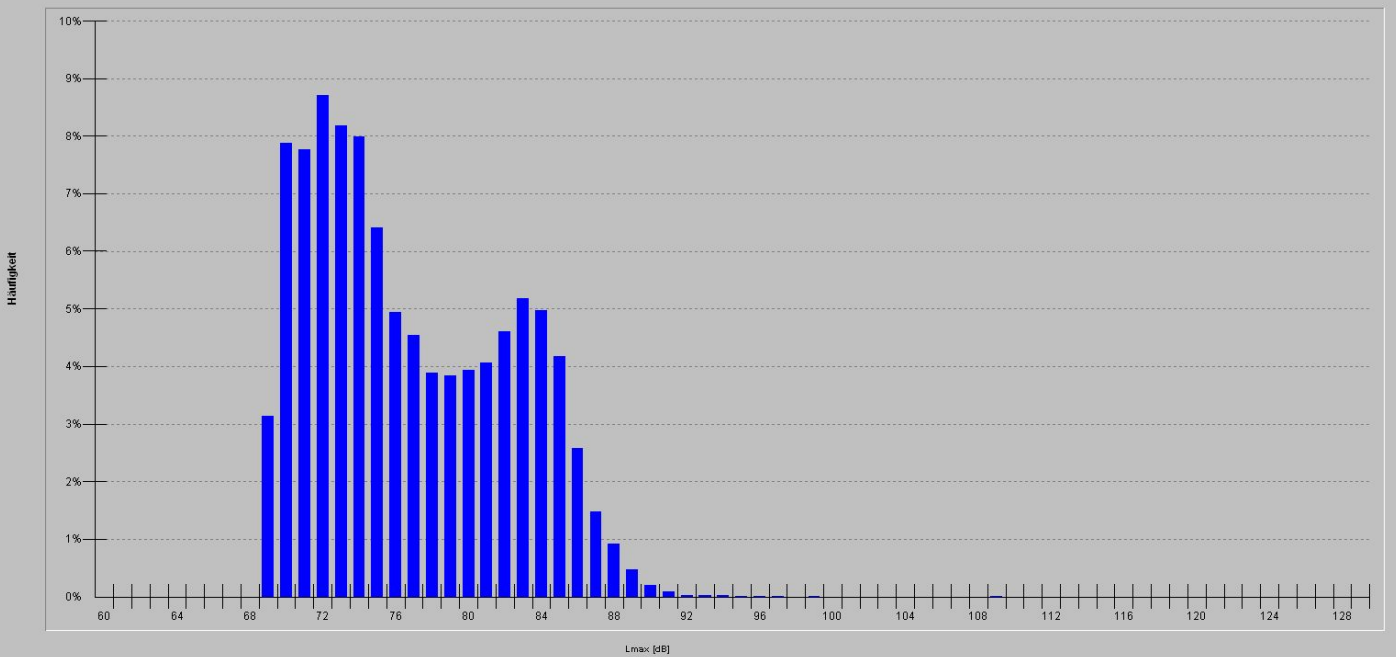
Maximalpegel-Verteilung korr. Lärmereignisse
MP02 2007



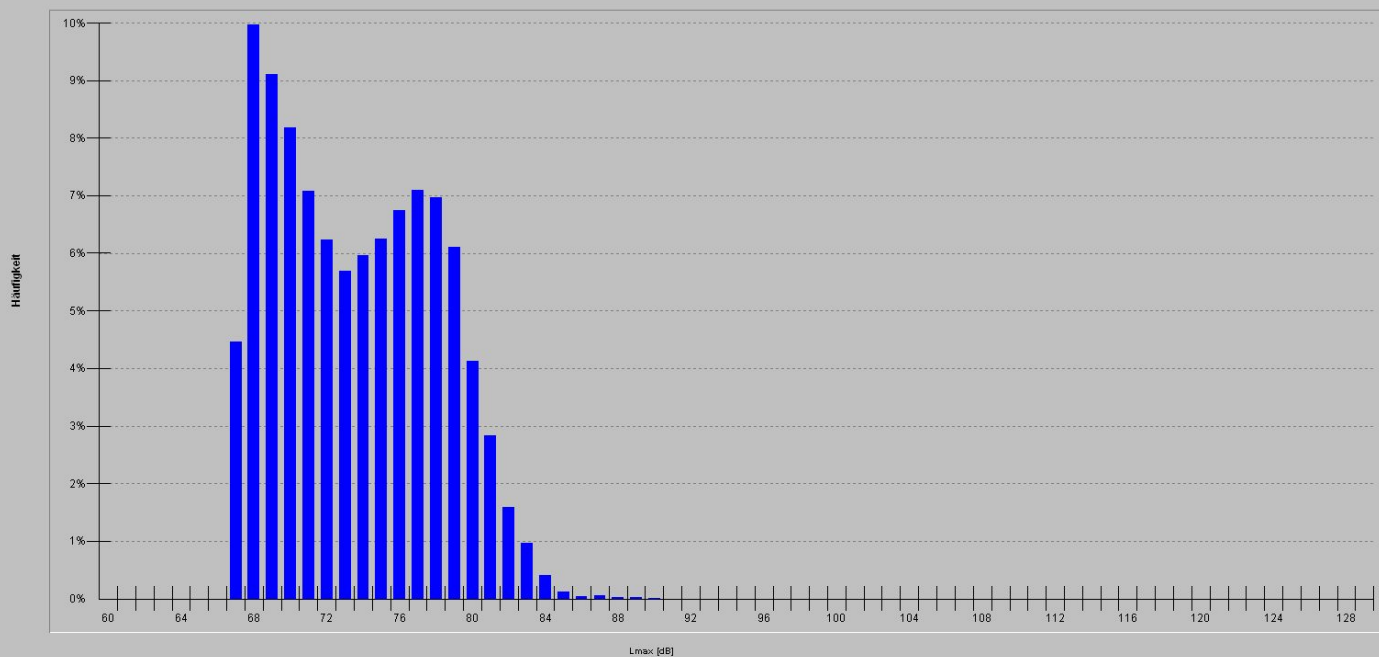
Maximalpegel-Verteilung korr. Lärmereignisse
MP04 2007



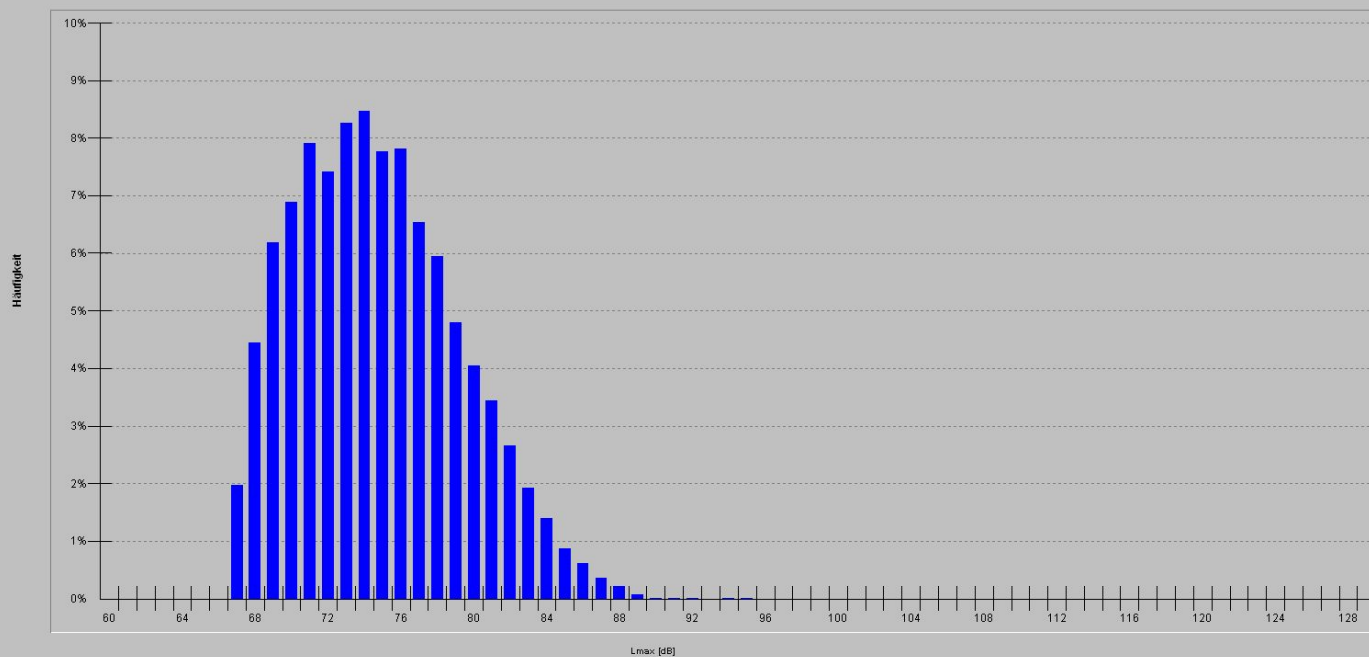
Maximalpegel-Verteilung korr. Lärmereignisse
MP05 2007



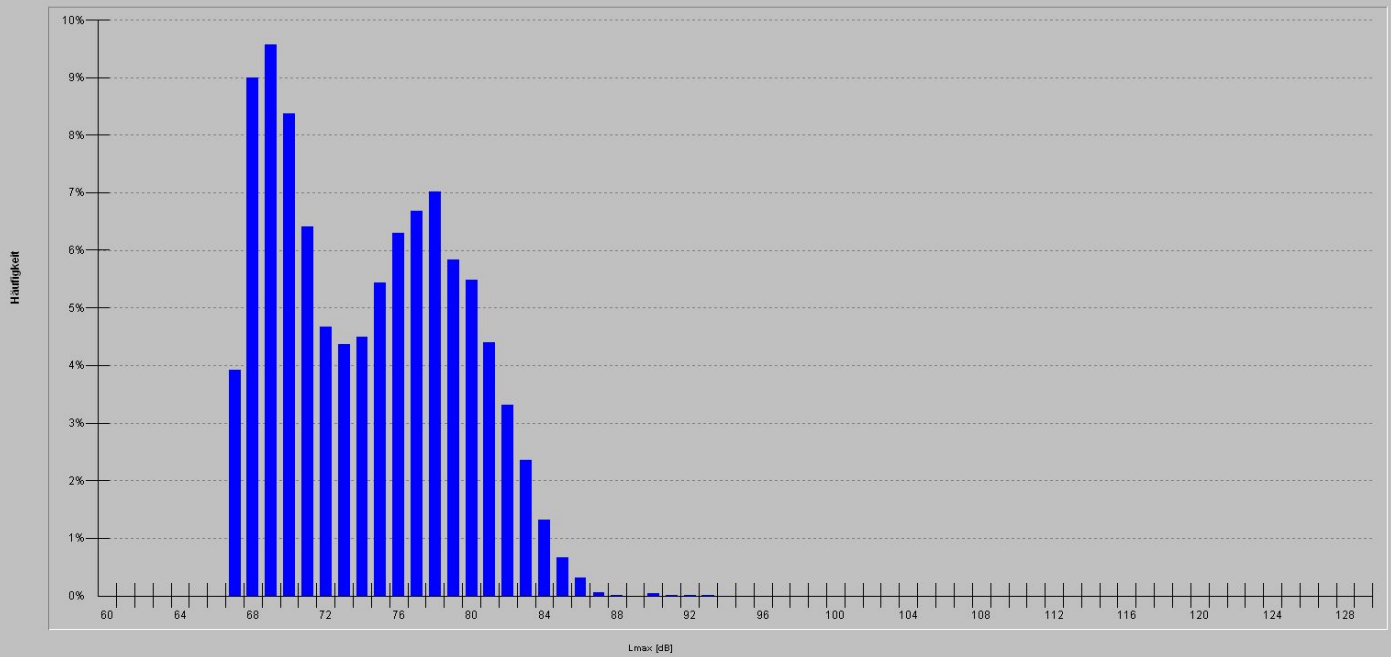
Maximalpegel-Verteilung korr. Lärmereignisse
MP06 2007



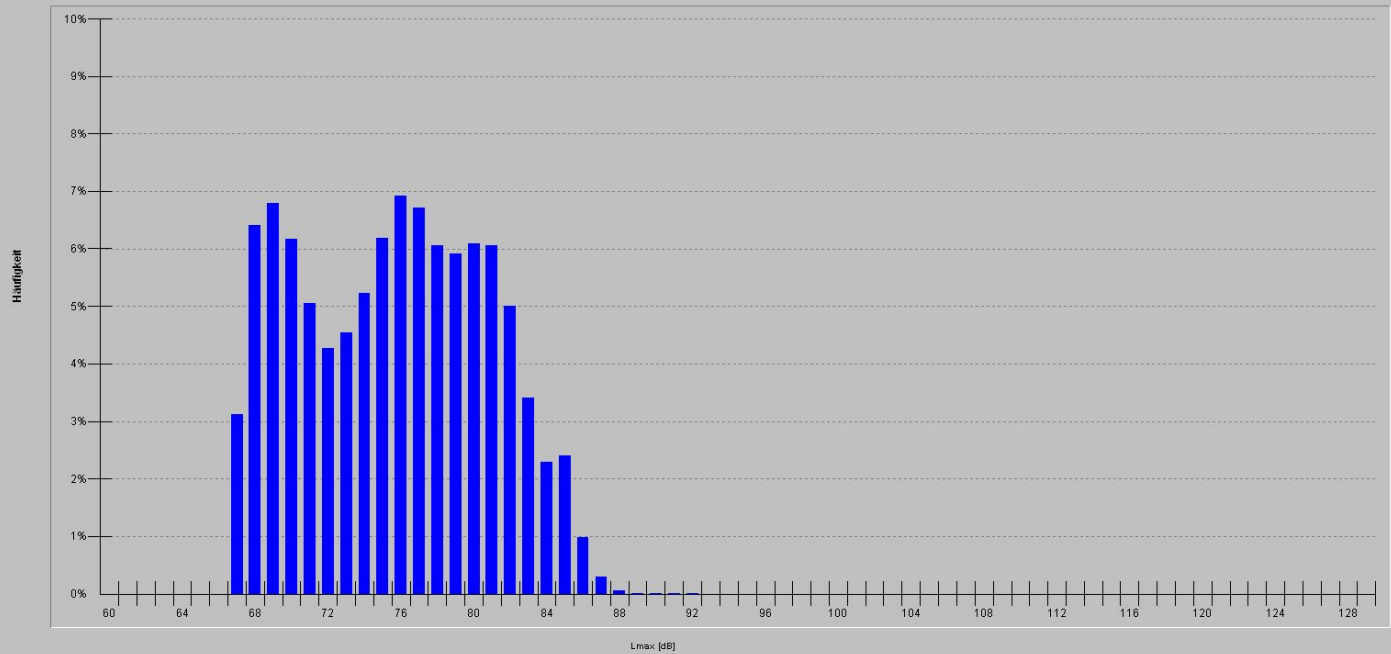
Maximalpegel-Verteilung korr. Lärmereignisse
MP07 2007



Maximalpegel-Verteilung korr. Lärmereignisse
MP08 2007



Maximalpegel-Verteilung korr. Lärmereignisse
MP09 2007



Maximalpegel-Verteilung korrr. Lärmereignisse
MP10 2007

