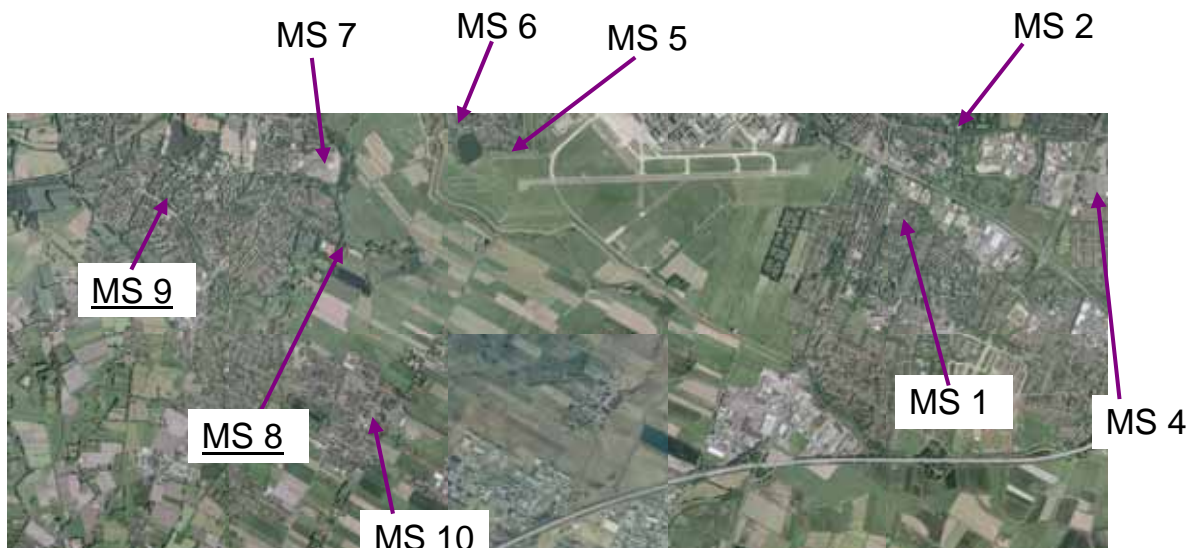


Lage der Lärmmessstellen (MS):



Datenquelle: GeolInformation Bremen, Eigenbetrieb des Landes Bremen, ATKIS DOP-C, 2006

und **GLL** Behörden für Geoinformation, Landentwicklung und Liegenschaften und **ALGN** Landesvermessung + Geoinformation Niedersachsen

Gesamtjahr 2006

	MS 1	MS 2		MS 4	MS 5	MS 6	MS 7	MS 8	MS 9	MS10
L_{eq}(3)	50	52,2		55,5	55,8	50,5	52,9	52,1	53,2	46,3
N_{korr.}	9030	12881		15335	17232	9794	15379	10312	12331	4023
N_{korr.}/N_{gesamt} (%)	22,1	31,4		37,6	42,2	24	37,7	25,3	30,2	9,9
Höchster L_{A,S}	94,2	97		105,6	95,3	90	92,2	95,2	91,8	86,6

Begriffserklärung

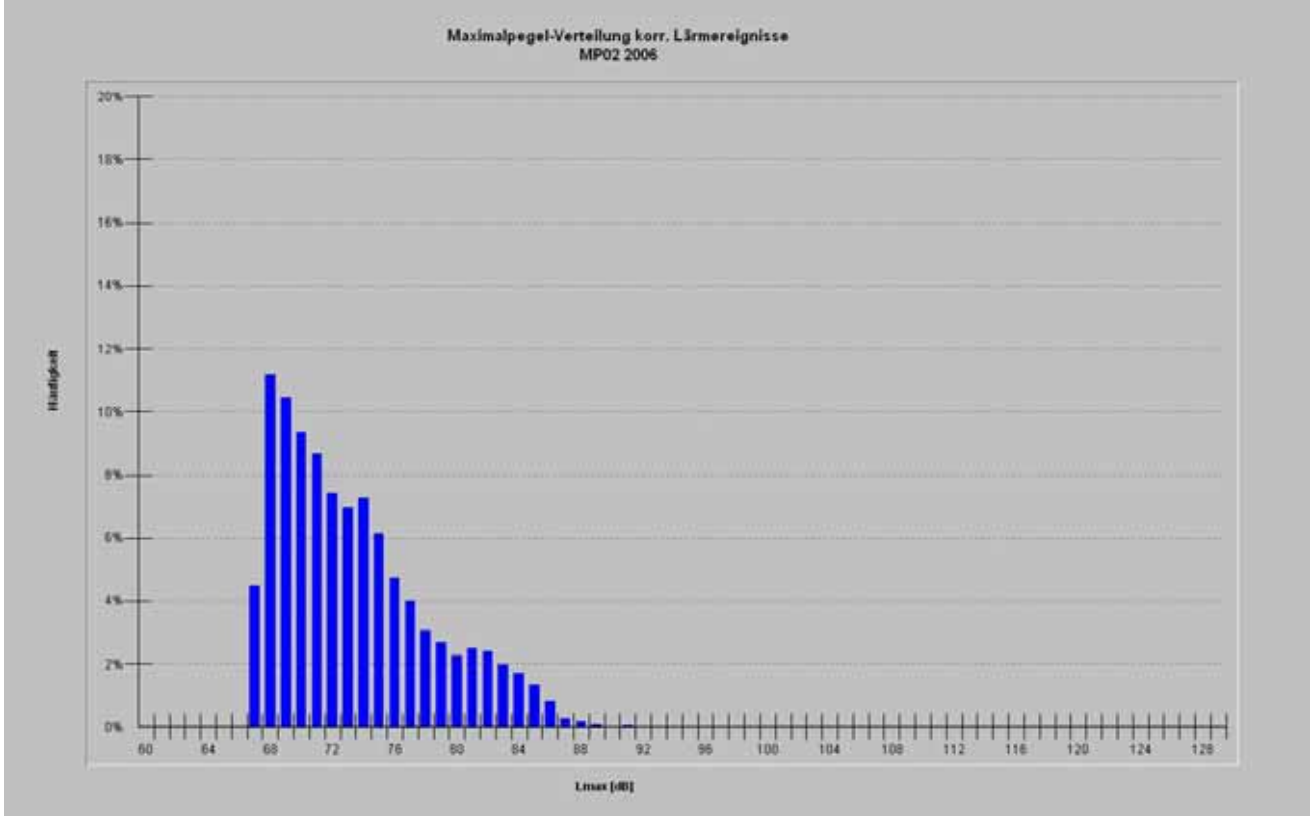
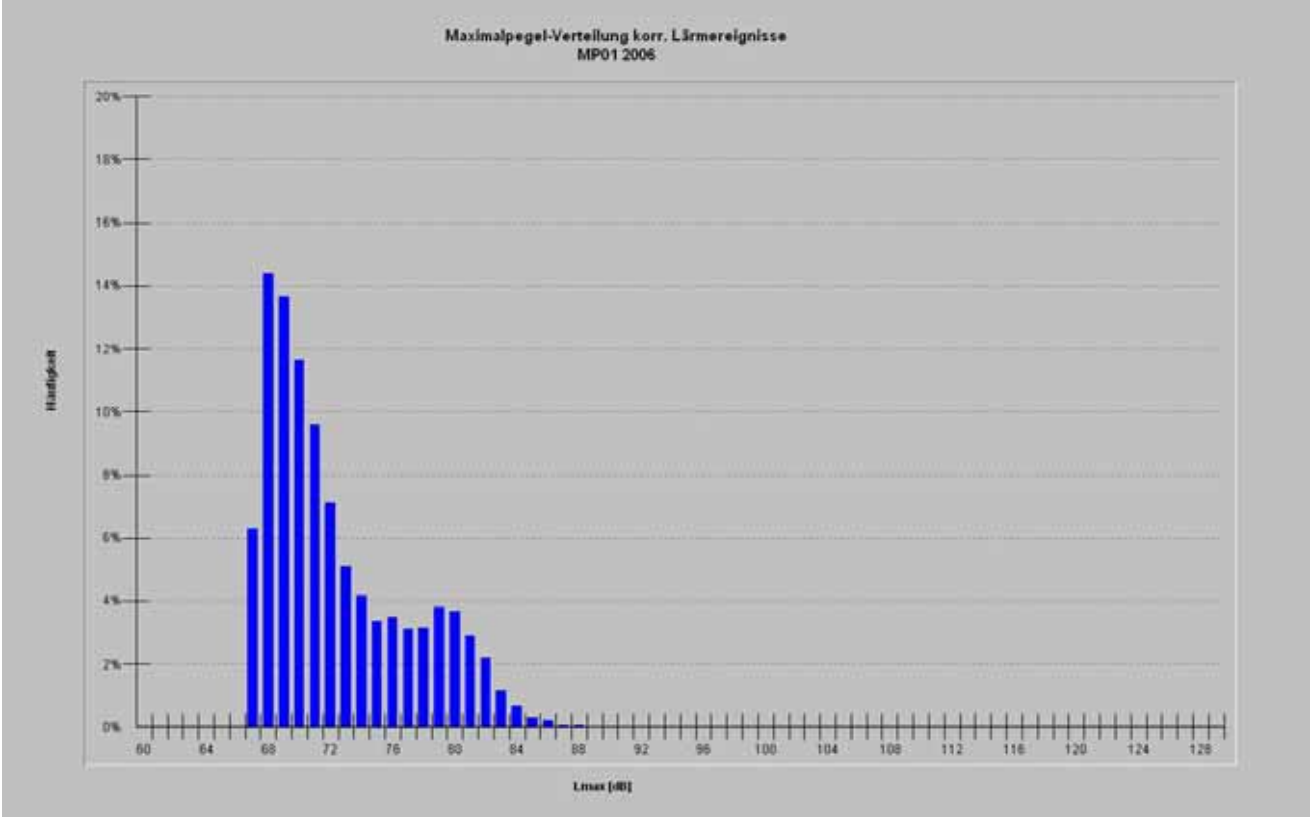
L_{eq}(3) = Energieäquivalenter Dauerschallpegel in Dezibel (dB(A))

N_{korr.} = Anzahl der von der Messanlage registrierten Fluglärmereignisse

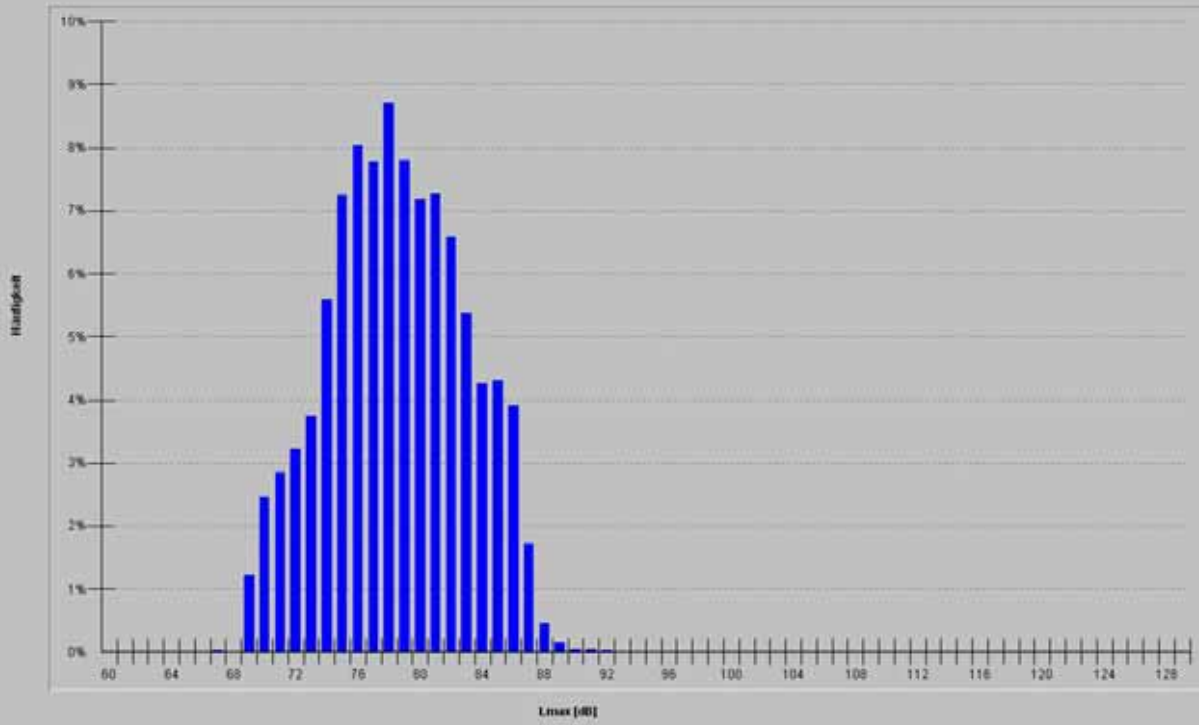
N_{gesamt} = Gesamtzahl der Fluglärmereignisse

L_{A,S} = Einzelschallpegel (A-bewertet) in Dezibel (dB(A))

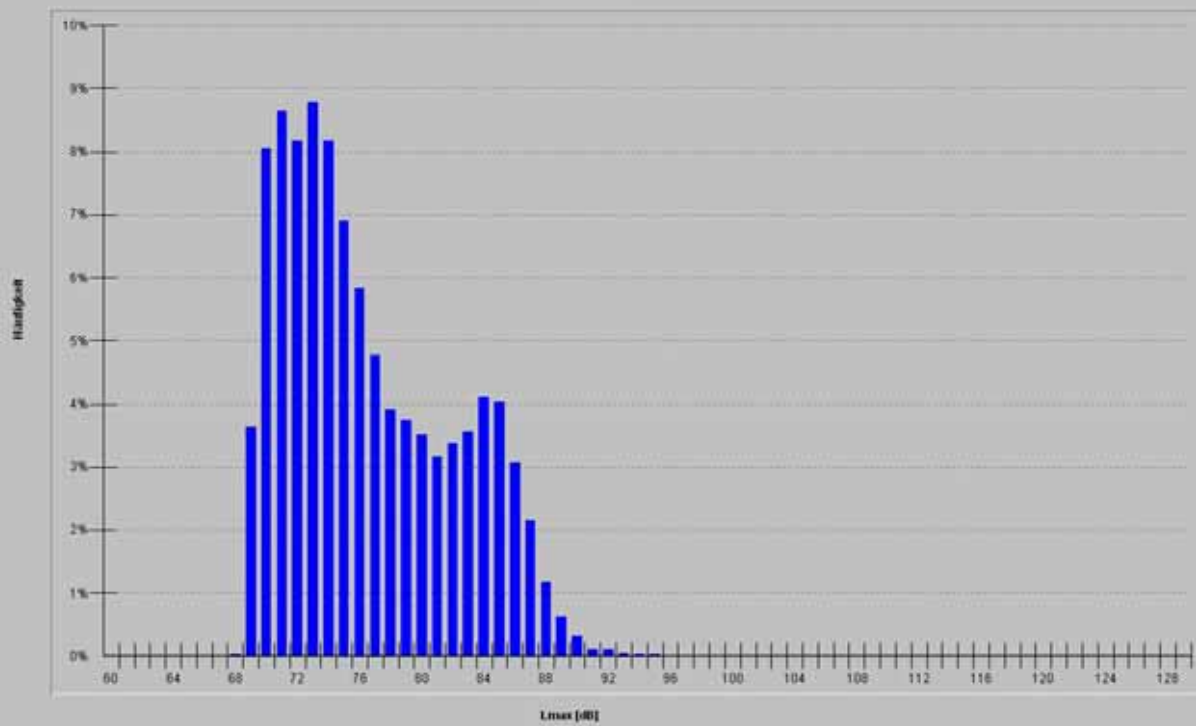
Pegelverteilungen



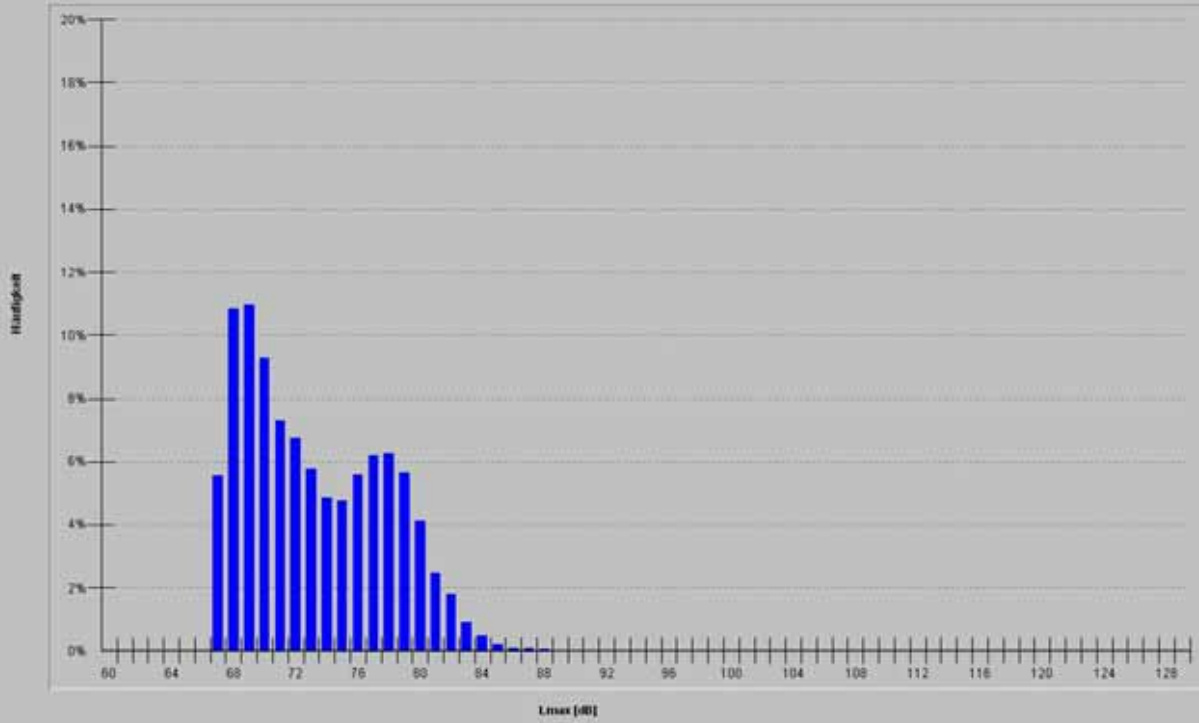
Maximalpegel-Verteilung korr. Lärmereignisse
MP04 2006



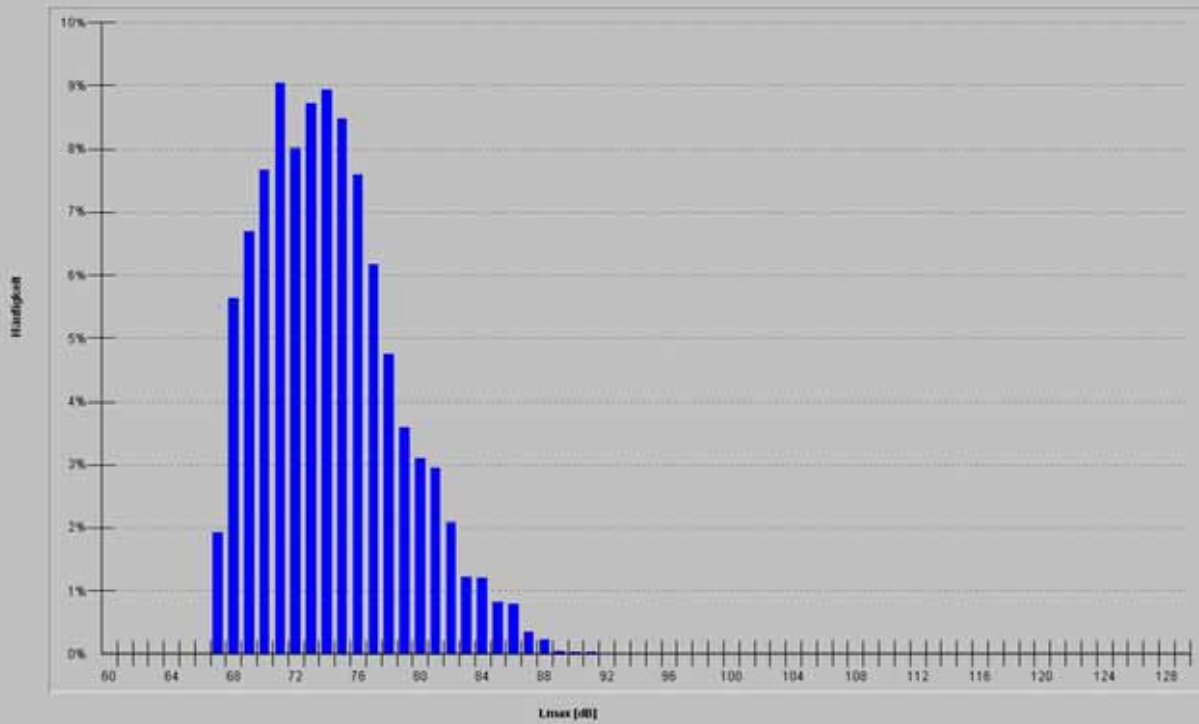
Maximalpegel-Verteilung korr. Lärmereignisse
MP05 2006



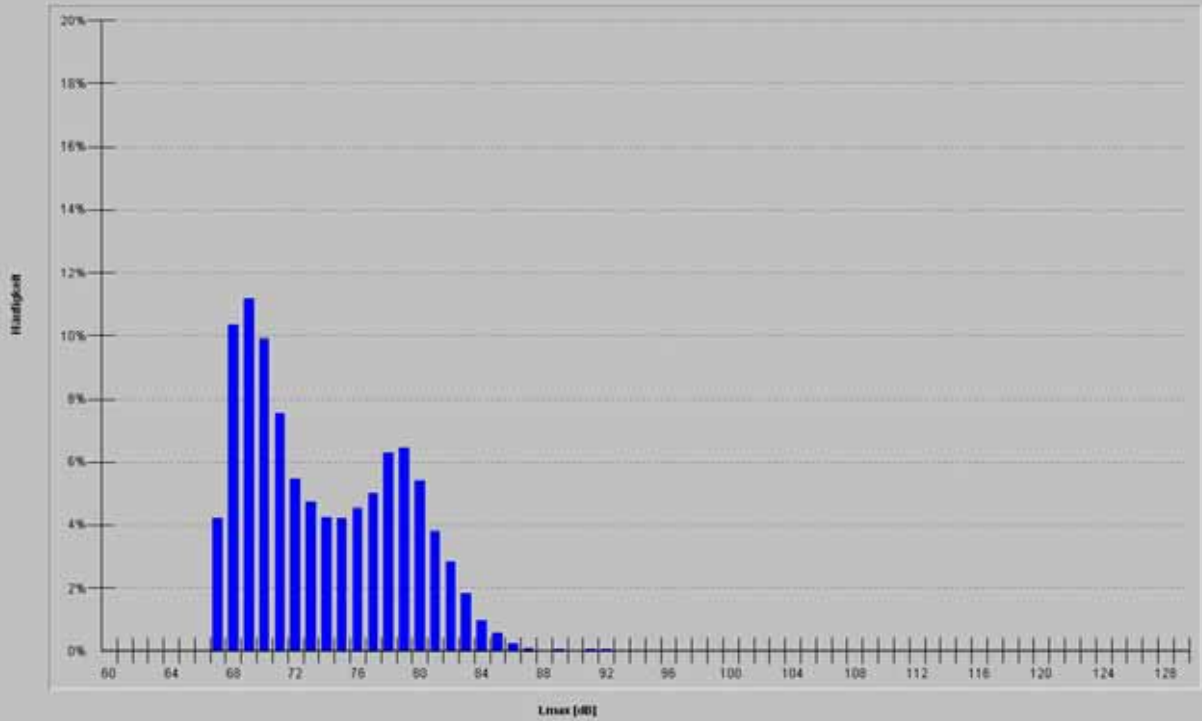
Maximalpegel-Verteilung korr. Lärmereignisse
MPO6 2006



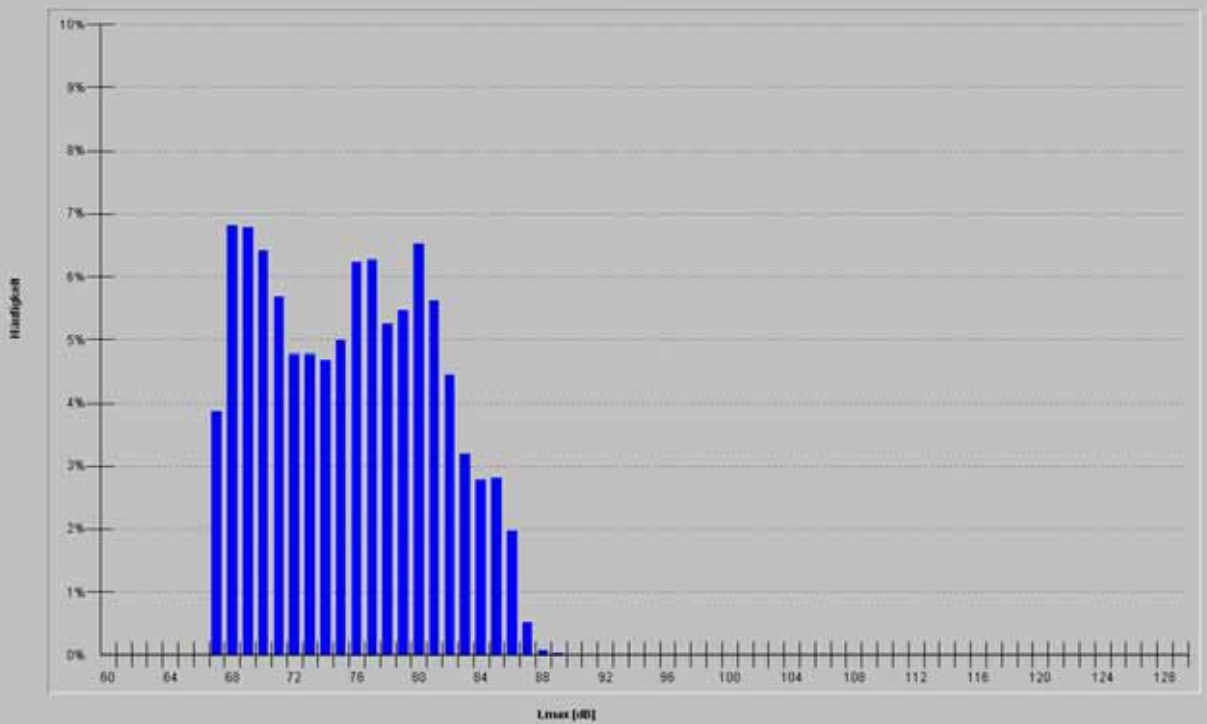
Maximalpegel-Verteilung korr. Lärmereignisse
MPO7 2006



Maximalpegel-Verteilung korr. Lärmereignisse
MP08 2006



Maximalpegel-Verteilung korr. Lärmereignisse
MP09 2006



Maximalpegel-Verteilung korr. Lärmereignisse
MP10 2006

